

NUUSBRIEF

Februarie 2026

Kliëntediensentrum

021 808 2753

sun-e-hr@sun.ac.za

surf.sun.ac.za

INHOUDSOPGAWE

1. Voorsittersverslag
2. Aktuariële waardasie: 1 Januarie 2025
3. Administrasiebydrae vir 2026
4. Fondsbeleggings (Willis Towers Watson)
5. Fondsadministrasieplatform / AF Connect
6. Elektroniese voordeel- en projeksiestate
7. 'n Lae vervangingsverhouding en hoe dit jou aftrede raak
8. Risikovoordeelveranderings vanaf 1 Januarie 2026
9. Waardetoevoegingsdienste van Sanlam: Wealth Bonus Lifestyle
10. Bestuur van die Fonds
11. Finansiële advise
12. Diensverskaffers van die Fonds
13. Belangrike kontakbesonderhede

1. Voorsittersverslag

As 'n langtermynbelegger in aftreefondse, is dit belangrik om gediversifiseerde beleggings te hê wat plaaslike én buitelandse bateklasse insluit. Daarom glo die Beleggingskomitee van die Fonds sterk dat die maksimum toelaatbare buitelandse blootstelling, naamlik 45%, deurgaans benut moet word. Dit het meegebring dat die Groeiportefeulje oor die kort termyn nie so goed soos die "Internasionale Gebalanseerde" portuurgroep presteer nie, as gevolg van die onlangse buitengewone prestasie van Suid-Afrikaanse aandele en ook die sterk posisie van die rand. Ek rapporteer egter graag dat die Groeiportefeulje met gemak sy doelwit bereik het om reële opbrengste van minstens 5% (na aftrekking van alle fooie) oor alle metingstydperke te behaal. Die saamgestelde effek van volgehoue reële opbrengste bo 5% per jaar moenie onderskat word nie.

Die Universiteit Stellenbosch en SURF ondersoek elke jaar die versekeringsmark om die mededingendste versekeringspremies vir lede se bestaande voordele te verkry. Die jongste evaluering, wat einde verlede jaar afgehandel is, het tot 'n paar veranderings gelei. Hierdie veranderings het op 1 Januarie 2026 in werking getree en word in afdeling 8 toegelig.

Die Fonds se aktuaris het gedurende die jaar die jaarlikse aktuariële waardasie van die Fonds soos op 1 Januarie 2025 gedoen. Die resultate het getoon dat die Fonds vir die oorsigtydperk in 'n gesonde finansiële posisie verkeer het.

Die Raad maak met genoeg bekend dat die Fonds daarin geslaag het om bedryfskoste in toom te hou, en gevolglik die persentasie wat van bydraes afgetrek word onveranderd te

hou. Dit beteken die maksimum maontlike gedeelte van lede se bydraes word steeds vir hul aftrede belê.

Soos julle weet, het die Fonds aan die einde van 2025 verkiesings gehou vir lidtrustees. Dankie aan al die Fondsledes wat aan die onlangse verkiesings deelgeneem het. Jul bereidheid om aan die stemproses deel te neem, weerspieël 'n sterk verbintenis tot die Fonds se bestuurtoesig en langtermynsukses, en speel 'n uiters belangrike rol om te verseker dat die Fonds deursigtig, verantwoordbaar, en in voeling met die behoeftes van sy lede bly. Deur te stem, het julle gehelp om die Fonds se toekoms te versterk en bygedra tot die verkiesing van trustees wat jul belange met integriteit sal verteenwoordig.

Hartlik welkom aan die pas verkose lidtrustees. Ons sien uit na hul waardevolle insette en rol in die Fonds gedurende hul vyfjaartermyn.

Ons opregte dank gaan ook aan die uittredende lidtrustees, vir hul toegewyde diens en betrokkenheid. Hulle het 'n belangrike rol gespeel om die Fonds en sy lede te ondersteun.

Prof Niel Krige
Voorsitter



2. Aktuariële waardasie: 1 Januarie 2025

Die Fonds se aktuaris het die jaarlikse aktuariële waardasie van die Fonds soos op 1 Januarie 2025 gedoen. Die resultate het getoon dat die Fonds vir die oorsigtydperk 'n gesonde finansiële posisie gehandhaaf het. Die Fonds se bates was toereikend om lede se fondswaardes asook die verskillende reserves teen 'n befondingsvlak van 100% te dek. Die aktuaris het bevestig dat die Fonds se beleggingstrategie toepaslik bly ten opsigte van die Fonds se lidmaatskapstruktuur en die verwagte termyn van die Fonds se verpligtinge. Die aktuariële waardasie is deur die Raad van Trusteese goedgekeur en by die Gedragsowerheid van die Finansiële Sektor (FSCA) ingedien.

3. Administrasiebydrae vir 2026

Die jaarlikse aktuariële waardasie is afgehandel, en ons maak graag bekend dat jou bydrae tot die administrasiekoste van die Fonds vir 2026 onveranderd bly op 0.15% van jou pensioengewende salaris.

4. Fondsbeleggings (Willis Towers Watson)

Terugblik op 2025

Dit was 'n uitstekende jaar vir Suid-Afrikaanse (SA) bateklasse, en SA aandele het uitstekend gevaar met 'n opbrengs van 42.6% oor die tydperk. Wat die hoofbateklasse betref, het SA genoteerde eiendom (30.6%) en SA nominale effekte (24.2%) onderskeidelik tweede en derde beste presteer vir die 2025-kalenderjaar.

Die skitterende prestasie van SA aandele was te danke aan platinum- en goudaandele se verstommende stygings van onderskeidelik 218.6% en 200.4% oor die jaar. Die mark was besonder nou, met net vier marksektore wat die indeks se opbrengs oor die jaar kon klop, naamlik platinum, goud, telekom en tabak. Algemene kleinhandelaars was die sektor wat die swakste gevaar het – 'n weerspieëling van die lustelose ekonomiese groei en swaar skuldbelaaide verbruiker.

Die skerp styging in platinum- en goudpryse was 'n enorme inspuiting vir die Suid-Afrikaanse ekonomie, in die vorm van verhoogde belastinginkomste. Die aansienlik hoër as begrote belastinginkomste het weer tot 'n wesentlike verbetering in Suid-Afrika se fiskale posisie gelei, met 'n daling in rentekoerse wat ook die plaaslike effektemark 'n hupstoot gegee het. Die indeks van alle effekte (ALBI) het gedurende die oorsigjaar beter gevaar as die inflasiegekoppelde indeks van staatseffekte (IGOV), terwyl beleggers se verwagtings ten opsigte van toekomstige inflasie gedaal het. Oliepryse het laag gebly en inflasiedruk verminder. Dit het die SA Reserwebank (SARB) in staat gestel om sy inflasietekens van die vorige band van 3% tot 6% na 3% te verlaag.

Vergeleke met ander plaaslike bateklasse was kontant duidelik die agteros vir die jaar (STeFI Saamgestelde Indeks 7.5% hoër), met 'n opbrengs wat gekrimp het weens die SARB se rentekoersverlagings van altesaam 100 basispunte vir die jaar. Nietemin het hierdie laerisiko-bate in 2025 'n opbrengs van 3.9% bo inflasie gelever. Meer riskante bateklasse het goeie beloning gebied.

Die rand het in 2025 met 12.2% teenoor die Amerikaanse dollar versterk, wat natuurlik meegebring het dat internasionale bateklasse se opbrengste in randterme laer was. Internasionale aandele was 22.3% hoër in Amerikaanse dollarterme, weer eens danksy die sterk prestasie van tegnologiemaatskappye aan die voorpunt

van kunsmatige intelligensie (KI) – veral Nvidia, Alphabet en Taiwan Semiconductor Manufacturing Company (TSMC). Banke het ook sterk opbrengste gelever in afwagting van deregulering en beduidende kostebesparings voortspruitend uit outomatisering met behulp van KI.

Dit is inderdaad ietwat ironies dat die onvoorspelbare en aggressiewe beleid van die Trump-administrasie 'n skerp styging in die goudprys en 'n verswakking van die Amerikaanse dollar aangevuur het, wat saam uiters positief was vir Suid-Afrikaanse aandele- en effektemarkte in 2025.

Desondanks bly Suid-Afrika 'n struktureel brose ekonomie, waar onverwagte skokke nie buite rekening gelaat kan word nie. Om die negatiewe impak van sulke risiko's te versag en toegang te hê tot die wydste moontlike spektrum van geleenthede regoor die wêreld, handhaaf die Fonds se Groeiportefeulje die maksimum blootstelling aan buitelandse beleggings. Diversifikasie van hierdie omvang sal noodwendig lei tot minder gunstige uitkomstes wanneer minder gediversifiseerde strategieë beter uitkomstes het, soos in 2025 gebeur het. Die Groeiportefeulje se hoë internasionale blootstelling, tesame met die ondergewig blootstelling aan goudaandele, het veroorsaak dat dit swakker presteer het as die portuurgroep. Die absolute opbrengs (17.1%) is egter nog steeds baie goed. Die portefeulje het oor die afgelope sewe jaar 'n opbrengs van 7.9% p.j. bo inflasie behaal – ver bo die reële opbrengsteiken van 5% p.j.

Die prestasie van die Fonds se portefeuljes (na aftrekking van fooie) oor metingstydperke tot 31 Desember 2025 word in die volgende afdelings toegelig. Nader inligting is beskikbaar in die portefeuljes se feiteblaai, wat op die Fonds se webwerf (<http://www.surf.sun.ac.za/>) gelees kan word.

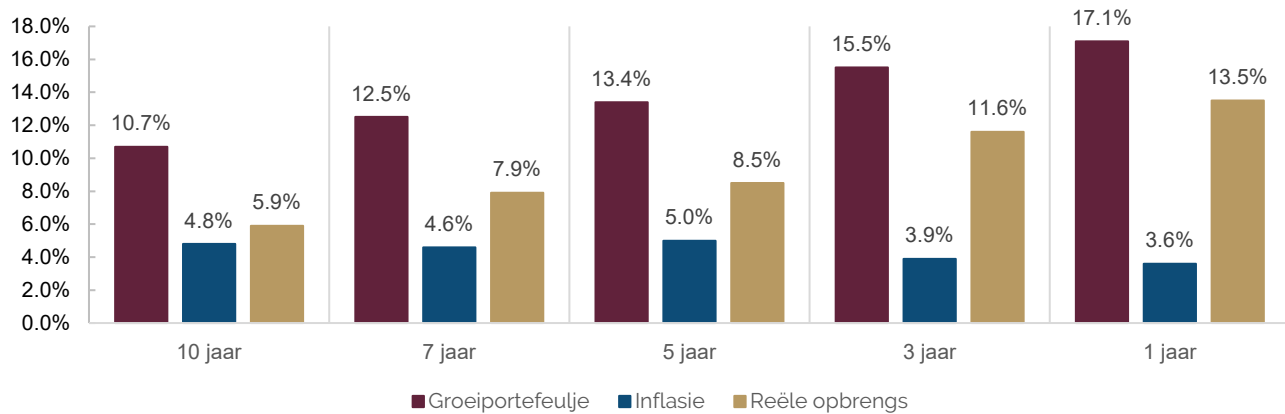


Groeiportefeulje

Die primêre beleggingsdoelwit van die Groeiportefeulje is om opbrengste te behaal wat oor 'n metingstydperk van vyf jaar minstens in die topkwartiel van opbrengste is met betrekking tot die "Internasionale Gebalanseerde" portuurgroep, soos verteenwoordig deur al die internasionale gebalanseerde bestuurders in Suid-Afrika.

Die sekondêre doelwit van die Groeiportefeulje is om 'n reële opbrengs van 5% p.j. (na aftrekking van alle koste) oor deurlopende vyfjaar-metingstydperke te behaal. Die portefeulje sal dus altyd 'n blootstelling van 70% tot 85% aan die aandelemark hê, wat beteken dat die prestasie van die portefeulje onbestendig sal wees. Dit sluit die Raad se besluit in om die maksimum toelaatbare blootstelling van 45% aan die buiteland te hê en 5% in ongenoteerde Suid-Afrikaanse infrastruktuur te belê. Dit gee lede blootstelling aan meer beleggingsidees, en 'n internasionale portefeulje is ook veerkragtiger as 'n plaaslike portefeulje oor die lang termyn.

Groeiportefeulje se opbrengste (na aftrekking van fooie)

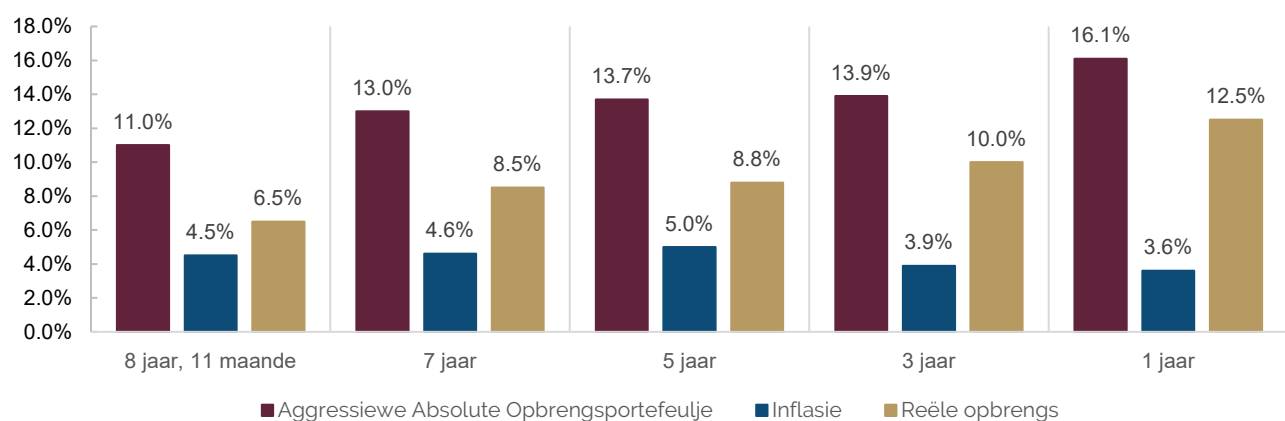


Die volgorde van data op die horisontale as van die grafiek is ietwat ongewoon, omdat dit met die 10-jaaropbrengs begin en met die 1-jaaropbrengs eindig. Die rede hiervoor is dat lede op die langertermyn-opbrengste behoort te fokus. Die portefeulje het oor die afgelope 10 jaar 'n jaarlikse opbrengs van 5.9% bo inflasie gelewer, en oor die afgelope vyf jaar 8.5% bo inflasie. Dit is 'n uitstekende uitkoms en goeie beloning vir die risiko wat aanvaar is.

Aggressiewe Absolute Opbrengsportefeulje

Die Aggressiewe Absolute Opbrengsportefeulje se primêre beleggingsdoelwit is om 'n reële opbrengs van 6% p.j. (na aftrekking van fooie) oor 'n driejaar-tydperk te behaal, en die sekondêre doelwit is om 'n kapitaalverlies oor enige 24-maandetydperk te vermy. Soos die naam aandui, is hierdie portefeulje bedoel om meer aggressief te wees as die Groeiportefeulje. Die portefeulje het 'n prestasiegeskiedenis van 8 jaar en 11 maande en soos die grafiek hieronder illustreer, het dit te midde van meestal strawwe marktoestande uitstekend gevaar.

Aggressiewe Absolute Opbrengsportefeulje se opbrengste (na aftrekking van fooie)

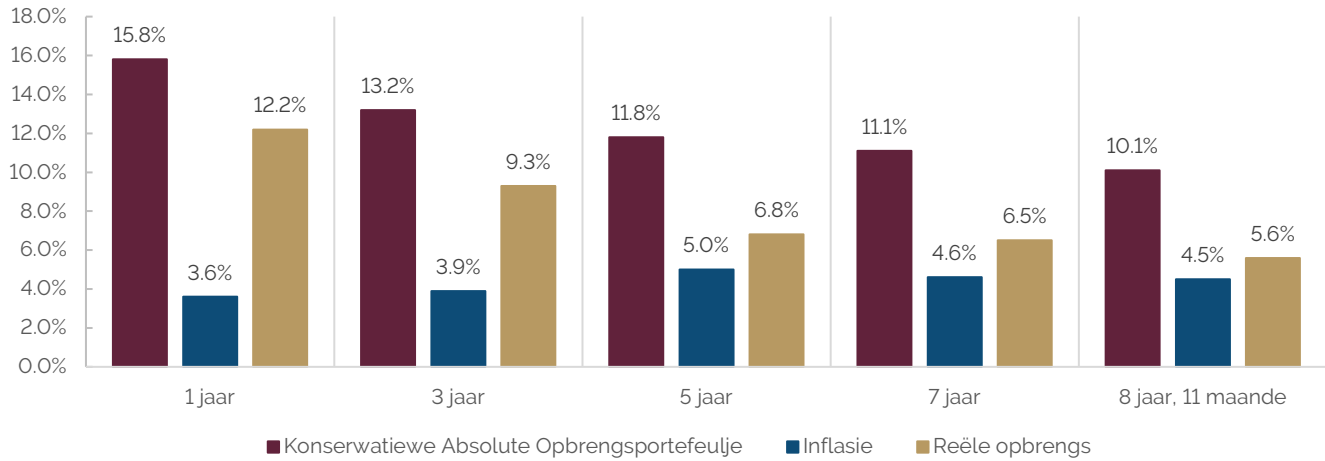


Konserwatiewe Absolute Opbrengsportefeulje

Die Konserwatiewe Absolute Opbrengsportefeulje se primêre beleggingsdoelwit is om 'n reële opbrengs van 3% p.j. (na aftrekking van fooie) oor deurlopende driejaar-tydperke te behaal, en die sekondêre doelwit is om 'n kapitaalverlies oor enige 12-maandetydperk te vermy.

Hierdie portefeulje handhaaf 'n blootstelling van 35% tot 45% aan die aandelemark en is geskik vir lede met 'n korter tydhorison en 'n laer aptyt vir risiko en wisselvalligheid van opbrengste. Die grafiek hieronder toon die prestasie van die portefeulje (na aftrekking van fooie) in vergelyking met inflasie. Die portefeulje het oor alle metingstydperke sterk presteer.

Konserwatiewe Absolute Opbrengsportefeulje se opbrengste (na aftrekking van foioe)

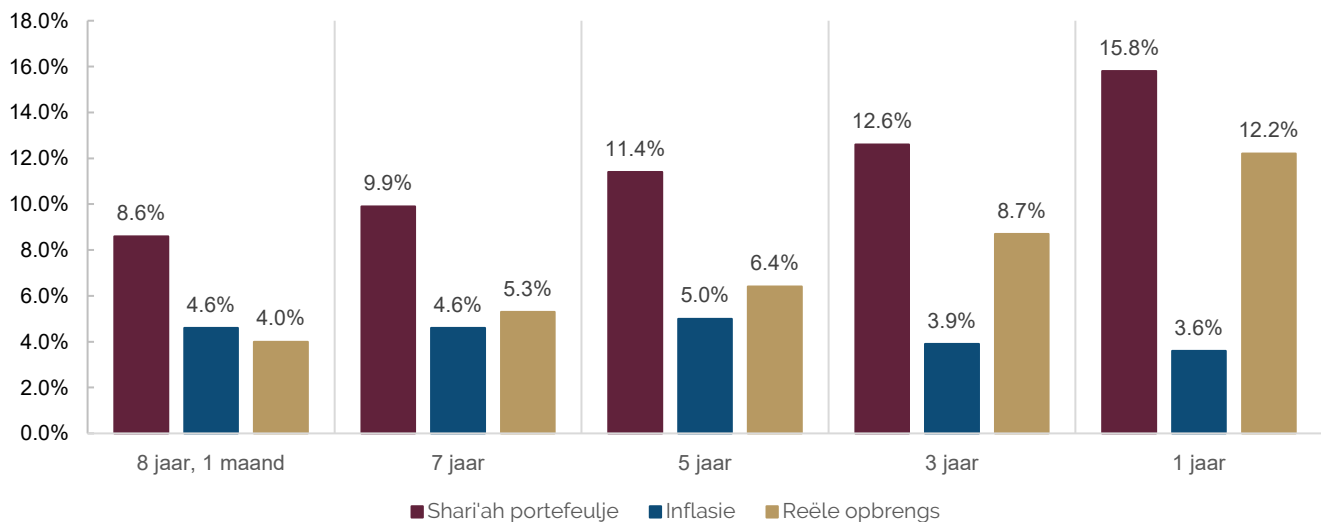


Die slim lesers sal oplet dat die volgorde van die opbrengste op die konvensionele wyse aangedui word, met die kortste termyn eerste. Dit is omdat die portefeulje geskik is vir lede met 'n korter beleggingshorison, soos hierbo genoem. Die Konserwatiewe Absolute Opbrengsportefeulje het oor die afgelope drie jaar 'n reële opbrengs van 9.3% p.j. behaal en dus sy prestasiedoelwit ver oortref.

Shari'ah-portefeulje

Die portefeulje het 'n blootstelling van 60% tot 70% aan aandelemarkte en word ooreenkomstig Shari'ah-wette bestuur.

Shari'ah portefeulje se opbrengste (na aftrekking van foioe)



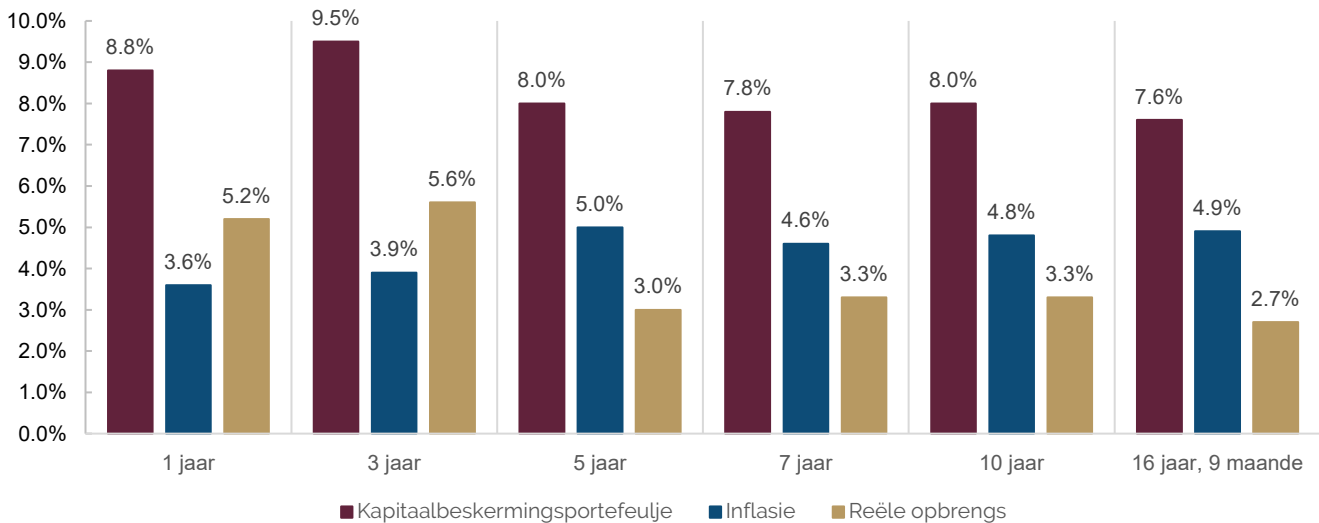
Kapitaalbeskermingsportefeulje

Die beleggingsdoelwit van die Kapitaalbeskermingsportefeulje is om 'n reële opbrengs van 1.5% p.j. (na aftrekking van foioe) oor enige 12-maandetydperk te behaal. Die bereiking van hierdie doelwit is sterk gekoppel aan die navolging van 'n reële rentekoers-regime deur die Suid-Afrikaanse Reserwebank. Die portefeulje streef ook om die STeFI Saamgestelde Indeks met 0.75% p.j. (na aftrekking van foioe) te oortref.

Die portefeulje het 'n toewysing van 85% aan 'n geldmarkfonds wat 'n standaard tipe geldstrategie volg. Meer onlangs is 15% aan 'n inflasiegegekoppelde inkomstefonds toegewys.

Die grafiek hieronder toon die prestasie van die portefeulje (na aftrekking van foioe) in vergelyking met inflasie. Die portefeulje het oor alle metingstydperke reële opbrengste behaal, en oor die afgelope jaar baie goed gevaar, met 'n reële opbrengs van 5.2%.

Kapitaalbeskermingsportefeulje se opbrengste (na aftrekking van fooie)



5. Fondsadministrasieplatform / AF Connect

Die Fondsadmirateur het voorheen sekere funksionaliteite uit die platform (AF Connect) verwyder om verligting te bring terwyl die platform weens die hoë volumes tweepot-spaargeldonttrekkings onder druk was. Platformaktiwiteit het sedertdien na normaal teruggekeer, en die funksionaliteite is nou herstel. Hou die platform dop vir hierdie nuwe funksionaliteite wat tans ontwikkel word:

- Intydse voordeelstate wat 'n oorsig gee van die gevestigde, aftree- en spaarpotte.
- Risikovooredele wat op die skermoorsig verskyn.

Toegang tot jou Fondsinligting is nou beskikbaar via AF Connect by online.alexforbes.com/home. As jy nog nie geregistreer het nie, klik asseblief op die skakel om te registreer.



6. Elektroniese voordeel- en projeksiestate

SURF stuur elke jaar beide voordeel- en projeksiestate elektronies aan lede via InfoSlips. Die state word deur 'n wagwoord beskerm om die veiligheid van jou inligting te verseker. Harde kopieë van state sal nog steeds verskaf word aan lede wat nie toegang tot e-pos of die internet het nie.



Onthou, die projeksiestaat wat by jou voordeelstaat ingesluit is, is bloot 'n riglyn om die geraamde maandelikse pensioen soos op die normale aftreedatum te bepaal. Daarom is dit belangrik dat jy eers 'n finansiële adviseur raadpleeg voordat jy enige besluite oor jou aftrede neem. Die staat gee net 'n geraamde waarde – die werklike waarde van die maandelikse pensioen kan eers bepaal kan word wanneer die pensioen gekoop word. Let asseblief daarop dat die geraamde maandelikse pensioen uitgedruk word as 'n persentasie van jou maandelikse pensioengewende inkomste. Dit is belangrik om in gedagte te hou dat die pensioengewende inkomste wat vir die projeksies gebruik word, vir die meeste personeellede ongeveer 75% van hul Koste van Indiensname bedra.

Met die berekening van die geraamde pensioen by aftrede neem die projeksiestate van 31 Desember 2025 ook die na-aftrede mediesefonds-subsidie in ag waarvoor sommige lede kwalifiseer.

Jou voordeelstaat bevestig jou fondswaarde soos op 31 Desember 2025 en jou aftreefondsydraes vanaf 1 Januarie tot 31 Desember 2025, asook aftree-, sterfte- en ongeskiktheidsvoordele. Gaan asseblief die inligting op jou voordeelstaat na en kontak Menslike Hulpbronne se kliëntedienssentrum (+27 (0) 21 808 2753 / sun-e-hr@sun.ac.za) indien enige besonderhede op die staat nie korrek is nie.

Jy kan op **InfoSlips Viewer** na jou voordeel- en projeksiestate kyk. Om dit te kan doen, moet jy eers op InfoSlips Viewer registreer.

Hier is 'n paar eenvoudige stappe om toegang tot jou state te verkry:

- Gaan na <https://viewer.infoslipscloud.com> en klik op "Register" onderaan die bladsy.
- Jou gebruikersnaam is jou e-posadres. Tik 'n wagwoord in wat jy sal onthou. Die wagwoord moet 'n hoofletter, syfer en akroniem bevat.
- Klik op "Register".
- Kies Suid-Afrika as 'n land.
- Kies jou e-posadres en "Sign up".
- InfoSlips sal vir jou 'n SMS as bevestiging stuur, om die registrasieproses te voltooi.
- Klik op die skakel in die SMS om 'n aanmeldprofiel te skep, en kies dan "Update" om die registrasieproses te voltooi.
- By voltooiing kan jy, as die gebruiker, aanmeld deur die profiel te gebruik wat jy geskep het, en na alle vorige state kyk.

7. 'n Lae vervangingsverhouding en hoe dit jou aftrede raak



Jou vervangingsverhouding is die sleutelfaktor wat bepaal of jy met gemak sal kan aftree. Finansiële kenners beveel aan dat jy moet mik vir 'n vervangingsverhouding van 80%, wat beteken jou aftree-inkomste moet minstens 80% van jou finale pensioengewende salaris wees. Om hierdie mikpunt te bereik, moet jy deurgaans gemiddeld 17% van jou pensioengewende salaris oor 'n loopbaan van 40 jaar bydra.

As jy dus jou bydrae voorheen verlaag het en tans minder as 15% bydra, sal jou vervangingsverhouding te laag wees – eenvoudig omdat jy minder spaar as wat nodig is om 'n gerieflike aftrede te verseker. En as jy elke jaar voor aftrede die volle bedrag in jou spaarpot onttrek, sal dit ook jou uiteindelijke inkomste beduidend verminder. Jou

projeksiestaat sal presies wys hoe hierdie besluite jou aftreevooruitsigte raak.

Onthou dat die Fonds jou toelaat om jou bydraes te verhoog, wat 'n kragtige hulpmiddel is om jou vervangingsverhouding te verbeter en 'n geriefliker aftrede te verseker.

8. Risikovoordelveranderings vanaf 1 Januarie 2026

Goedgekeurde sterftevoordeel – Gade- en kinderpensioenvoordeel

Jou goedgekeurde sterftevoordeel bly by Sanlam, wat die huidige tarief verlaag het en 'n mededingende tarief aangebied het.

Nie-goedgekeurde groeplewensversekeringsvoordeel

Jou nie-goedgekeurde sterftedekking bly by Ou Mutual, wat mededingende tariewe aangebied het. Onthou dat jou veelvoud aan die begin van elke jaar outomaties weer vyf keer jou jaarlikse pensioengewende salaris is, met die opsie om jou veelvoud na drie keer of een keer te verander. Jy kan hierdie opsie tussen 1 Januarie en 31 Maart elke jaar uitoefen. Verder kan jy kies om jou sterftedekking-veelvoud te verhoog of te verlaag wanneer sekere lewensveranderende gebeurtenisse plaasvind, soos 'n huwelik, die geboorte of aanneming van 'n kind, dood of egskeiding. Indien jy die veelvoud van vyf keer kies, kan jy ook teen 'n baie mededingende tarief addisionele ("flex") dekking van twee keer jou pensioengewende salaris uitneem terwyl jy nog 'n aktiewe lid is.

Gadevoordeel

Jou gadevoordeel is van Ou Mutual na Sanlam Groeprisiko verander, met 'n meer mededingende premietarief. Jou gadevoordeel is gelyk aan twee keer jou jaarlikse pensioengewende salaris, met gade-ongeskiktheidsdekking as 'n vervroegde voordeel. Die opsie om die polis te omskep wanneer jy Universiteit Stellenbosch se diens verlaat, is uit die voordeel verwyder. Dit is omdat die opsie baie min gebruik is, en Sanlam met die uitsluiting van hierdie opsie selfs nog 'n beter tarief kon aanbied.

Maandelikse inkomste-ongeskiktheidsvoordeel

Jou maandelikse inkomste-ongeskiktheidsvoordeel bly by Momentum, wat die huidige tarief verlaag het en 'n mededingende tarief aangebied het.

Begrafnisvoordeel – gesin en uitgebreide familie

Jou begrafnisvoordeel bly by Ou Mutual. Die premietarief vir jou gesinsdekking is van R46.30 tot R49.68 verhoog. Ons herinner jou net dat jou gesinsdekking in 2025 van R30 000 tot R40 000 verhoog is, om vir immer stygende begrafniskoste voorsiening te maak. 'n Opname is in 2025 gedoen om vas te stel of daar 'n behoefte is om die uitgebreide gesinsdekking te verhoog, en dit het geblyk dat daar wel 'n behoefte aan hoër dekking bestaan. Na deeglike oorweging is daar besluit om die uitgebreide gesinsdekking vanaf 1 Januarie 2026 van R30 000 tot R35 000 te verhoog.

Die premietariewe vir die uitgebreide gesinsdekking word hieronder aangedui:

Ouderdom van versekerde lid van uitgebreide familie	Tarief per maand per versekerde lid van uitgebreide familie
18 – 64	R66.50
65 – 74	R131.25
75 +	R213.50

Kritieke Siektevoordeel – oorweeg as 'n moontlike voordeel in die toekoms

Jou huidige voordeelstruktuur sluit nie tans so 'n voordeel in nie. Oor die algemeen is twee tipes kritieke siektedekking beskikbaar: Standaard en Omvattend. Die vernaamste verskil tussen hierdie opsies is hoeveel verskillende toestande gedek word, en hoe groot die voordele is wat aangebied word.

Die Standaard Kritieke Siektevoordeel dek gewoonlik 'n beperkte getal van die algemeenste kritieke toestande, soos kanker, hartaanval, beroerte en kroonaaromleiding. Daarenteen bied die Omvattende Kritieke Siektevoordeel heelwat wyer beskerming, en dit dek oor die algemeen sowat 30 tot 40 mediese toestande.

Ons sal op 'n geleë tyd 'n opname onder lede doen oor die moontlike bekendstelling van 'n kritieke siektevoordeel. Ons moedig lede aan om deel te neem – jul terugvoer sal 'n belangrike rol speel wanneer ons die behoefte aan so 'n voordeel bepaal.



9. Waardetoevoegingsdienste van Sanlam: Wealth Bonus Lifestyle

Lede wat deur die goedgekeurde sterftevoordeel (gade- en kinderpensioenvoordeel) gedek word, kwalifiseer outomaties vir die Wealth Bonus Lifestyle for Sanlam Corporate.

Dit gee jou toegang tot leefstylvoordele en afslag ten opsigte van: Nu Metro, FlySafair-vlugte, LekkeSlaap, Shoprite/Checkers, Uber-ritte en nog baie meer.

Besoek Sanlam Wealth Bonus Lifestyle se [webblad](#) vir meer inligting oor die leefstylvoordele, hoe om aan te sluit (sonder ekstra koste) en hoe om afslag te kry.

Lede sal ook die opsie hê om meer leefstylvoordele by te voeg, deur hul lidmaatskap na een van Sanlam Reality se betaalde lidmaatskapopsies op te gradeer. Klik op die skakel vir meer inligting oor Sanlam Reality: (<https://www.sanlamreality.co.za/join/>).



Lede wat verkies het om nie die goedgekeurde groeplewensvoordeel uit te neem nie, kwalifiseer nie vir hierdie voordele nie.

10. Bestuur van die Fonds

SURF se Raad bestaan uit vyf werkgewer- en vyf lidtrustees.

Die volgende trustees is deur die werkgewer aangestel:



Prof Niel Krige

Voorsitter en werkgewertrustee

Prof Krige was voor sy aftrede 'n professor in die Fakulteit Ekonomiese en Bestuurswetenskappe en dien sedert 18 November 2005 as 'n werkgewertrustee.

Huidige ampstermyn verstryk
31 Desember 2030



Me Miriam Hoosain

Werkgewertrustee

Me Hoosain is Hoofdirekteur: Menslike Hulpbronne en dien sedert 9 Mei 2023 as 'n werkgewertrustee.

Huidige ampstermyn verstryk
31 Desember 2030



Mnr Manie Lombard

Werkgewertrustee

Mnr Lombard is Hoofdirekteur: Finansies en dien sedert 5 Mei 2011 as 'n werkgewertrustee.

Huidige ampstermyn verstryk
31 Desember 2030



Prof Gretha Steenkamp

Werkgewertrustee

Prof Steenkamp is 'n medeprofessor by die Skool vir Rekeningkunde en dien sedert 1 Januarie 2025 as 'n werkgewertrustee.

Huidige ampstermyn verstryk
31 Desember 2030



Prof Wikus van Niekerk

Werkgewertrustee

Prof Van Niekerk is Dekaan van die Fakulteit Ingenieurswese en dien sedert 7 Desember 2013 as 'n werkgewertrustee.

Huidige ampstermyn verstryk
31 Desember 2030



Prof Richard Stevens

Plaasvervangende werkgewertrustee

Prof Stevens is 'n medeprofessor in die Regsfakulteit en dien sedert 1 Januarie 2025 as 'n plaasvervangende werkgewertrustee.

Huidige ampstermyn verstryk
31 Desember 2030

Die verkose lidtrustees is:



Mnr Ché Bermosky

Lidtrustee

Mnr Bermosky is 'n regsadviseur by die Universiteit. Hy het sedert 1 Januarie 2018 as 'n plaasvervangende trustee gedien en is sedert 7 Desember 2019 'n volle lidtrustee.

Huidige ampstermyn verstryk
6 Desember 2030



Mnr Stefan Engelbrecht

Lidtrustee

Mnr Engelbrecht is Direkteur: Operasies by US se Bestuurskool en dien sedert 7 Desember 2025 as 'n lidtrustee.

Huidige ampstermyn verstryk
6 Desember 2030



Me Mari Patterson

Lidtrustee

Me Patterson is 'n lektor by die Skool vir Rekeningkunde en is sedert 7 Desember 2025 'n lidtrustee.

Huidige ampstermyn verstryk
6 Desember 2030



Dr Elze-Mari Roux

Lidtrustee

Dr Roux is 'n lektor by die Departement Besigheidsbestuur en is sedert 7 Desember 2025 'n lidtrustee.

Huidige ampstermyn verstryk
6 Desember 2030



Dr Johan Steyn

Lidtrustee

Dr Steyn is 'n senior lektor by die Departement Besigheidsbestuur. Hy het vroeër as 'n plaasvervangende trustee gedien en is sedert 28 Augustus 2020 'n volle lidtrustee.

Huidige ampstermyn verstryk
6 Desember 2030



Mnr Naweed Mullajie

Plaasvervangende lidtrustee

Mnr Mullajie is 'n klusteronderwyskoördineerder by die Sentrum vir Studentelewe en -leer, en is sedert 7 Desember 2025 'n plaasvervangende lidtrustee.

Huidige ampstermyn verstryk
6 Desember 2030



Mnr Japie Kotzé, 'n direkteur in die Departement Menslike Hulpbronne, is sedert 1 Desember 2012 die hoofbeampte van die Fonds.

11. Finansiële advies

Ons herinner jou dat SURF 'n gratis finansiële adviesdiens aan lede bied. Lede van 53 en ouer het toegang tot hierdie diens. Veral lede wat vroeë aftrede oorweeg en individuele beleggingskeuses wil uitoefen, word aangemoedig om hierdie adviesdiens te benut.

Die paneel van voorkeurdienverskaffers bestaan uit:

Alexforbes Finansiële Bepanningskonsultante:
+27 (0) 21 809 3750 | wesselsw@alexforbes.com

Finfocus:
+27 (0) 21 861 7000 | usafadvies@finfocus.co.za

Graviton:
+27 (0) 21 883 9192 | arissik@gravitonwm.com

Momentum Consult:
+27 (0) 86 177 7750 | mc.theart@consultm.co.za

Sanlam Finansiële Advies:
+27 (0) 83 375 9831 | hanliew@sanlam4u.co.za



SURF sal vir twee konsultasies by een van die voorkeurdienverskaffers betaal.

Die eerste konsultasie kan enige tyd vanaf ouderdom 53 gereël word, en die tweede een in die 12 maande voor aftrede.

Dis maklik om die voordeel te gebruik – volg net hierdie stappe:

1. Kies 'n diensverskaffer.
2. Kontak die MH Kliëntedienssentrum (+27 (0) 21 808 2753 | sun-e-hr@sun.ac.za) om 'n konsultasiekoepon te kry.
3. Maak 'n afspraak met jou gekose diensverskaffer en neem die koepon saam as bewys dat jy die diens mag gebruik.



Wees ook op die uitkyk vir die volgende voorleggings wat vanjaar plaasvind:

- ❖ Voorlegging aan lede van 53 jaar en ouer.
- ❖ Voorlegging aan potensiële afgetredenes.

Op die program vir 2026:

- ❖ Sessies met nuwe lede, as deel van hul inlywing, met die fokus op SURF-voordele.
- ❖ Opname onder afgetredenes (wat in 2025 afgetree het), met die fokus op voorligting, advies (gebruik van koepon) en die hele proses.

12. Diensverskaffers van die Fonds

Die volgende diensverskaffers is deur die Raad aangestel om met die bestuur van die Fonds te help.

Hul pligte word hieronder uiteengesit:

Diensverskaffer	Diens	Funksies wat verrig word
Simeka Konsultante & Aktuarisse	Voordeel- en aktuariële advies	<ul style="list-style-type: none"> • Advies oor die Fonds se voordeelstruktuur en veranderinge in wetgewing. • Hulp met kommunikasie aan lede. • Hulp met die nakoming van korporatiewe bestuurstoeligg. • Opstel van 'n jaarlikse aktuariële waardasie om die finansiële gesondheid van die Fonds te bepaal.
Willis Towers Watson	Beleggingsadvies	<ul style="list-style-type: none"> • Advies oor die Fonds se beleggingstrategie. • Bystand met die keuring en evaluering van beleggingsbestuurders.
Alexforbes	Fondsadministrasie	<ul style="list-style-type: none"> • Maandelikse elektroniese vaslegging van bydraes. • Oorplasing en onttrekking van fondse na en vanaf die batebestuurders • Betaling van eise. • Uitreiking van voordeelstate. • Daaglikse boekhouding, en opstel van die finansiële jaarstate.
ABSA Bank	Bankiers	<ul style="list-style-type: none"> • Alle Fondstransaksies vloei deur die Fonds se bankrekening.
Sanlam	Versekeraar	<ul style="list-style-type: none"> • Versekering van die sterftevoordeel (gade- en kinderdekking) soos omskryf in die Fondsreëls.
Sygnia, Allan Gray, Coronation, Ninety One, Sanlam, Ou Mutual, Stanlib	Batebestuurders	<ul style="list-style-type: none"> • Bestuur van die beleggings van die Fonds volgens die mandate waarvoor met die Raad ooreengekom is.
PricewaterhouseCoopers	Ouditeure	<ul style="list-style-type: none"> • Doen eksterne oudits.

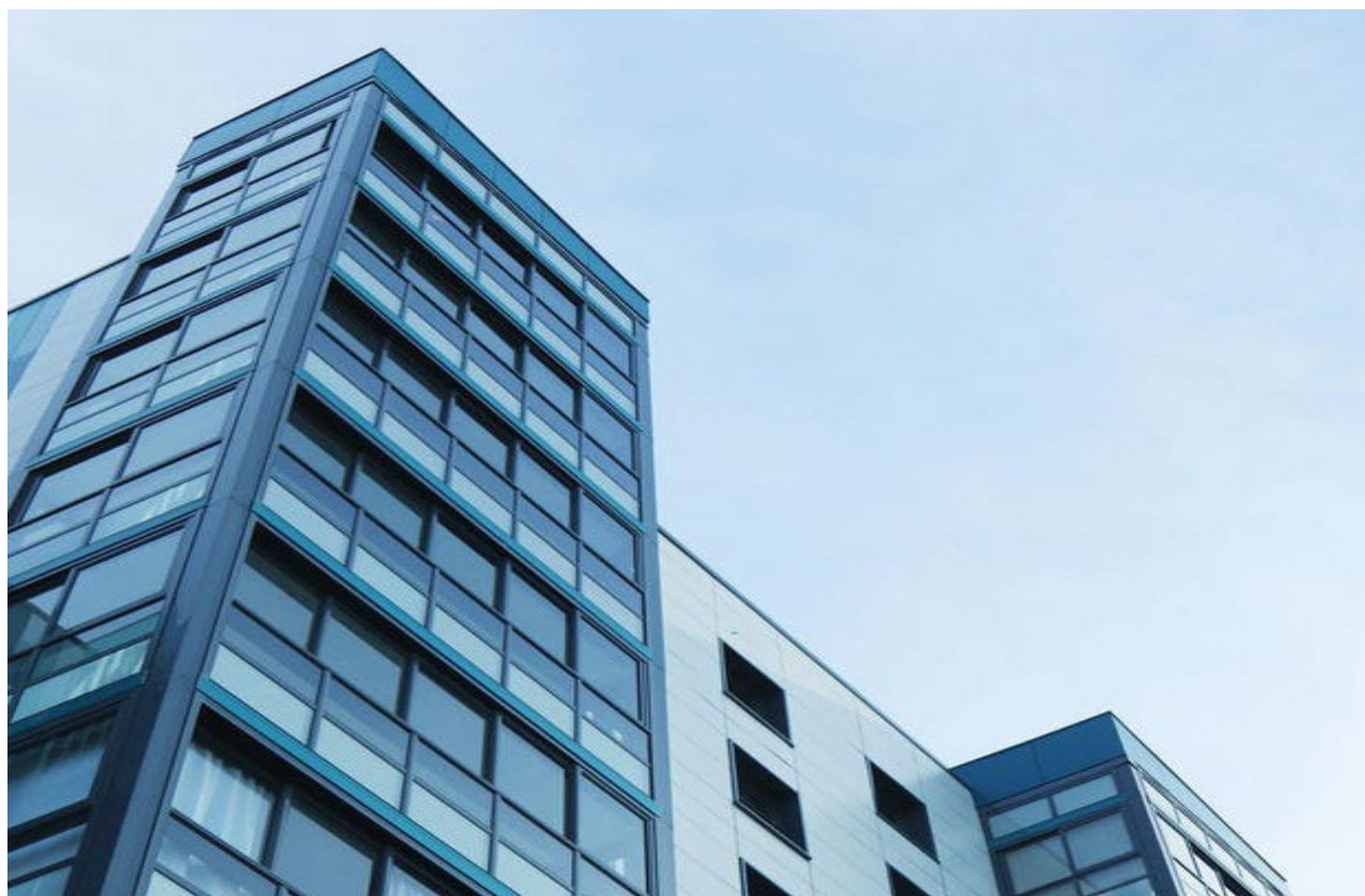


13. Belangrike kontakbesonderhede

As jy meer inligting oor SURF nodig het, kan jy met die Vergoedings- en Voordele-afdeling of die voordeekonsultant in verbinding tree.

Kontak asseblief die hoofbeampte indien jy enige klagtes oor SURF het.

Hoofbeampte	Japie Kotzé t. +27 (0)21 808 2754 e. jjsk@sun.ac.za
Inligtingsbeampte	Japie Kotzé t. +27 (0)21 808 2754 e. jjsk@sun.ac.za
Voordeekonsultant	Wynand Breytenbach t. +27 (0)21 912 3300 e. wynand@simekaconsult.co.za
Vergoedings- en Voordele-afdeling	Peter Kirsten t. +27 (0)21 808 3740 e. pkirsten@sun.ac.za
Pensioenfondsberegter (PFB)	e. enquiries@pfa.org.za Lede kan die PFB kontak indien hul klagtes nie bevredigend deur die Fonds hanteer is nie. Raadpleeg asseblief die PFB se webwerf (www.pfa.org.za) vir meer besonderhede.



Kontak asseblief ons Kliëntedienssentrum indien jy enige vrae het. Die kontakbesonderhede is as volg:
Tel: 021 808 2753 of
e-pos: sun-e-hr@sun.ac.za